

VENTE AUX ENCHÈRES CARITATIVE

AU PROFIT DE L'ASSOCIATION L'ORCHIDÉE

Soutenant les enfants gravement malades

20 FÉVRIER 2025

MUSÉE DES BEAUX ARTS DE LYON



VENTE AUX ENCHÈRES CARITATIVE

AU PROFIT DE L'ASSOCIATION L'ORCHIDÉE

MUSEE DES BEAUX ARTS DE LYON

20, place des Terreaux - salle du grand réfectoire

18h30 - Exposition des oeuvres en présence des artistes

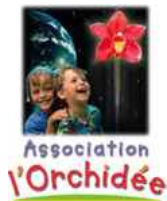
20h00 - Début de la vente aux enchères publiques

dirigée par Maître Alexandre BERTHIER, commissaire-priseur de la maison de vente ArtEnchères

L'association DFMA Collection s'associe à nouveau avec l'association Beaux Arts Campus pour l'organisation d'une vente aux enchères caritatives au bénéfice exclusif de l'association l'Orchidée.



avec le soutien de l'Association Nationale des Elèves Commissaires-Priseurs (ANECP)



Au bénéfice de l'Association L'ORCHIDÉE

L'Orchidée est une association caritative (RUP - Reconnue d'Utilité Publique) dédiée à la réalisation des **projets d'enfants gravement malades**.

Cette association basée à Oullins a été créée en 1992 par Ghislaine et Daniel Desgeorges. Elle est composée de 60 bénévoles, de 12 membres du Conseil d'Administration, de 298 adhérents, de 51 donateurs.

Chaque projet est une expérience unique pour l'enfant qui peut ainsi redécouvrir un avenir et y puiser **force et espoir** pour outrepasser sa maladie, mais aussi pour sa famille et ceux qui le soignent et, enfin, pour celui ou celle qui participe à la réalisation du projet en rencontrant l'enfant malade et en lui consacrant quelques heures de son temps.

La réalisation d'un projet est souvent un **moment fort en émotions** qui laisse à chacun un souvenir inoubliable. Quoi de plus beau que d'**accomplir le projet de ces enfants** qui traversent avec leur famille des moments de leur vie très difficiles.

Notre association est composée uniquement de **bénévoles** qui se démènent pour apporter des étoiles dans les yeux des enfants gravement malades.

L'Association se réunit une fois par mois afin de faire le point sur les projets et décisions à prendre.

Bien sûr, il y a un **travail de tous les jours** pour prendre des contacts multiples et dans des domaines très variés.

Nos actions s'exercent principalement dans les **hôpitaux lyonnais** :

Hôpital Femme Mère Enfant (HFME)
Institut d'Hématologie et d'Oncologie Pédiatrique (IHOPe)
Centre Médico-Chirurgical de Réadaptations des Massues (CMCR DES MASSUES)

Mais également au **niveau national** :

Centre Hospitalier Universitaire de Saint-Etienne (CHU St-Etienne)
Hôpital de Villefranche S/Saone (HNO)
Hôpitaux de Montpellier, Marseille, Grenoble, Limoges, Toulouse et Paris (Trousseau)

L'Orchidée œuvre sur trois axes :

1. Le **projet individuel** (nager avec les dauphins, découvrir Disneyland, les Studios Harry Potter, des parcs animaliers, parcs d'attractions, rencontrer des artistes, des sportifs et autres...)
2. Les **projets collectifs** (baptêmes de l'air, de voile, chiens de traîneau, ateliers avec chefs pâtisseries, bikers, promenades familiales en péniche deux fois/an, karting, laser game et autres...)
3. Les **animations au sein des hôpitaux** avec la venue de mascottes, d'un magicien et les personnages de Star Wars et autres...

L'association l'Orchidée est une magnifique association qui désire contre vents et marées offrir une **parenthèse de bonheur** à tous ces petits guerriers et guerrières entourés de leurs familles.

Un immense remerciement aux artistes, aux organisateurs et au Musée des Beaux Arts pour leur action qui permettra de concrétiser encore plus de projets d'enfants gravement malades.

Ghislaine Monthieux et l'équipe des bénévoles de l'Orchidée

The background features a grid of small, light-colored squares. Overlaid on this grid are three large, semi-transparent orange circles. The text is centered horizontally and vertically, appearing in a bold, dark blue font.

PRÉSENTATION DES OEUVRES

LISTE DES ARTISTES PARTICIPANT À LA VENTE

1. Jim la Souille
2. Miu Shinoda
3. Charlotte Pivard
4. Augustin Discart
5. Cara Mia
6. Lebz
7. Marie Hué
8. Alain Fraboni
9. Omas
10. Marsile Treppoz
11. Enolie
12. Also
13. Roja
14. RAW_DB
15. Thomas Bringold
16. Christelle Mendelhsson
17. Carla Lesueur
18. France Mermet
19. Couleur Juliette
20. Marc Dailly
21. Éloïse Villaret
22. Dorothée Richard
23. Charlène Planche
24. Matthieu Palazzolo
25. Matthieu de Malte
26. Séverin Millet
27. Marie de Buttet
28. Yanis Ourabah
29. Bleg
30. Judy Mylo

JIM LA SOUILLE

La photo présentée ici se nomme "Murmuration", elle a été faite en novembre 2024 à Lyon, en face de la tour Incity dans le quartier de la Part Dieu. La murmuration est un phénomène qui ressemble à une danse, un ballet, qui rassemble des centaines d'oiseaux, souvent des étourneaux.

Jim la Souille - est un photographe lyonnais, passionné avant tout, par la photographie de rue. Toutefois, il ne se limite pas à cette seule discipline et gravite principalement autour de la culture hip-hop : danse, musique, graffiti et mode. Il accorde une importance particulière à l'authenticité et à la spontanéité dans son oeuvre. Photographe numérique et argentique, il apprécie l'aspect artisanal de la photographie, en réalisant notamment ses propres tirages. Il se définit comme un "voleur d'image", essayant tant que possible de ne pas être vu lorsqu'il fait ses photos de rue. L'objectif étant de ne jamais dénaturer la scène ou le sujet, la bienveillance étant sa seule limite.

Que ce soit à Lyon, comme en voyage (Afrique, États-Unis, Europe) il aime retranscrire les ambiances urbaines qui l'ont touchées et l'authenticité des gens qu'il a croisés, en s'inspirant de situations originales, comiques ou à l'esthétique particulière (jeux d'ombres, matching de couleurs etc.).

Son appareil photo l'accompagne partout, lui permettant d'observer ce qui l'entoure dans l'espoir de pouvoir faire "LA" photo ce qui "n'arrivera sûrement jamais" d'après lui.

Il mène également, depuis quatre ans et demi, un projet de Portraits en noir et blanc nommé Rue d'Algérie. Un projet ouvert à tous, qui a pour simple but de mettre en avant la diversité lyonnaise. À ce jour, pas loin de huit cents portraits nourrissent ce projet.



Murmuration, 11 novembre 2024

Photographie sur Papier Fine Art

Mat Hanhemule German Etching
310g

30 x 40 cm

Mise à prix : 200 euros

MIU SHINODA

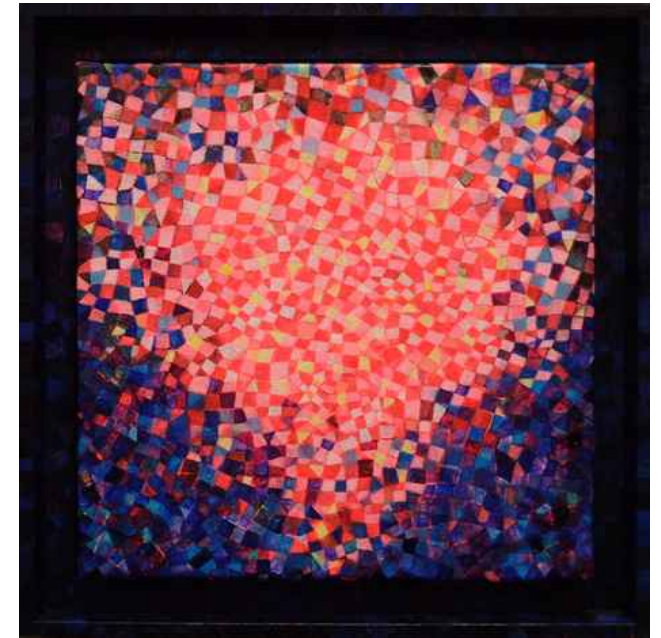
Dans sa série intitulée "Diaspora", Miu Shinoda explore comment les volontés individuelles s'entrelacent pour façonner le monde. En tant qu'immigrée japonaise, elle perçoit les problématiques migratoires comme des questions profondément personnelles et complexes. Bien que les immigrants enrichissent leurs sociétés d'accueil grâce à leurs diversités culturelles et leur force de travail, elle s'interroge aussi sur les tensions sociales et politiques que sa propre présence pourrait engendrer.

Dans son oeuvre, l'artiste prend en compte des perspectives variées, allant de l'individu à la famille, de la communauté, au pays, jusqu'au monde, explorant ainsi l'identité et l'altérité de contextes culturels variés.

Miu Shinoda - L'artiste est née en 1988 dans la campagne de Shizuoka, au Japon. En 2011, elle a obtenu son diplôme de l'Université d'éducation d'Aichi (programme de formation des enseignants spécialisés en arts plastiques). Elle s'est installée en France et travaille désormais à Lyon, voyageant entre l'Europe et l'Asie, les États continentaux et insulaires, traversant ainsi des cultures et des valeurs différentes.

L'artiste utilise les fleurs comme un motif symbolique, en superposant de multiples couches de couleurs sur la toile. Dans ses oeuvres, elle s'interroge sur sa place dans une société étrangère en s'intéressant également aux communautés locales.

L'artiste a collaboré avec des entreprises régionales françaises telles que la marque lyonnaise de foulards Malfroy, et les Champagnes Pierre Laurent, permettant ainsi d'élargir les possibilités de son art.



Le week-end, 2024

Huile sur toile

30 x 30 cm

Mise à prix : 500 euros

CHARLOTTE PIVARD

La peinture de Charlotte Pivard est une représentation magnifiée du réel, ainsi qu'une recherche picturale colorée abstraite. Cette oeuvre est inspirée d'un paysage de coucher de soleil en Croatie.

Ici, le réel suggère l'abstrait, de part un jeu de couleurs et de lumières éclatantes. À travers ses voyages, Charlotte Pivard s'imprègne de la beauté qui l'entoure. De Cassis à Majorque, en passant par les Caraïbes, l'Indonésie ou La Nouvelle-Calédonie, elle nous invite à redécouvrir les paysages.

Par une composition structurée et un sens spontané du mouvement, elle parvient à insuffler à la fois le calme et la profondeur dans ses productions. Son travail se nourrit de contemplation et plaide pour la sauvegarde de l'environnement.

Charlotte Pivard - Artiste lyonnaise contemporaine renommée pour ses peintures semi-abstraites de paysages, elle a commencé à peindre dès son plus jeune âge et a suivi une formation technique en peinture à l'huile et en histoire de l'art. Au fil des années, elle a développé un style unique mêlant abstraction et représentation, permettant de capturer l'essence des paysages naturels. Elle est inspirée par Monet, Turner, Cézanne.

L'artiste a été reconnue par ses pairs pour son travail artistique, sa créativité et sa technique. Elle est nommée présidente de l'Académie lyonnaise en 2022, et est exposée de nombreuses fois, ayant une cote officielle aux enchères, elle continue de contribuer à la scène artistique contemporaine et d'inspirer les amateurs d'art partout dans le monde.

Ses oeuvres offrent une perspective unique sur la beauté et la complexité de la nature du monde, en utilisant des motifs, des formes et des couleurs irisées pour représenter les textures et les mouvements d'éléments naturels.



Le chemin, 2022

Acrylique sur toile

50 x 60 cm

Mise à prix : 500 euros

AUGUSTIN DISCART

Augustin Discart met en avant le vivant, le corps humain, les plantes, les animaux, en les traitant d'une manière réaliste, afin de leur rendre hommage. Il peint avec minutie le vivant, en lui accordant une place quasi sacrée, en l'opposant aux créations façonnées par l'Homme. Il critique l'humain en tant qu'espèce évoluée qui pense pouvoir être supérieure à la vie. C'est dans cette optique que les éléments façonnés par l'homme sont réalisés de manière maladroite à travers de simples aplats d'une manière, naïve, enfantine en acrylique. Les éléments liés au vivant étant réalisés avec plus de maturité, de précision et de magnificence.

Augustin Discart - Originaire du nord de la France, c'est très jeune qu'Augustin se découvre des facilités dans le domaine du dessin. Comme un super pouvoir, il utilise ce média pour s'exprimer. C'est au lycée que ses dessins sortiront de sa chambre. Il entame une formation en ébénisterie où il pourra jouir de ses premiers cours de dessin. Il poursuivra sa formation avec un diplôme en sculpture sur bois puis une licence aux Beaux-Arts de Tourcoing (ESA). Une fois l'obtention de son Diplôme National des Arts Plastique, il continue ses études dans un nouveau domaine : la bande dessinée. En réalité, c'est la création qui l'attire le plus ce, peu importe le média utilisé. Alors, il fait ses valises en direction de Lyon pour suivre les cours à l'école d'Émile Cohl. Deux ans plus tard, il obtient son master dessinateur concepteur niveau II (option édition et Multimédia). Il travaille sur différents projets mais comme toujours, c'est sa peinture qui lui offrira les meilleures récompenses. C'est notamment durant cette période qu'il entrera dans le collectif «OMART». Toutefois, Augustin n'oublie pas son envie de cinéma, il se rend donc à Paris afin d'assouvir son envie de créer. De comédien à réalisateur, il change de casquette pendant trois ans. Mais faire un film, ça prend du temps... or Augustin a besoin de s'exprimer et vite ! Il reprend donc les pinceaux en 2024 pour un solo Show et nous partage ses émotions avec sa série "VERSUS".



MOVING, 2019

Huile sur toile

90 x 60 cm

Mise à prix : 100 euros

CARA MIA

Dans cette oeuvre, Cara Mia s'attache à représenter la force tirée de la fragilité et de la délicatesse, à travers deux papillons s'imbriquant dans le bas d'un visage féminin. Cela fait référence à la métamorphose du papillon, transposée à une figure féminine.

Cara Mia - Illustratrice, collagiste, graphiste, photographe et poétesse. Après trois années en section Arts Appliqués à Amiens puis cinq années de Beaux-Arts également à Amiens, elle en sort avec un Diplôme National d'Expression Plastique avec les Félicitations du jury. Elle s'installe à Lyon, en parallèle de ses illustrations sur les réseaux sociaux et de son métier de graphiste, elle commence à travailler pour des salles de concerts, pour lesquelles elle réalise des affiches. Passionnée de musique et d'art en général, elle s'implante rapidement dans le milieu musical lyonnais, et elle signe ses premières pochettes d'albums. En 2021 elle réalise la carte de vœux de la ville de Lyon. En 2022 elle signe l'identité graphique des cent cinquante ans du Conservatoire de Lyon. Ses créations relatent un état d'esprit singulier. Les couleurs, le format, les formes ou encore les techniques choisies sont voulus et hautement défendus. Elle s'amuse ainsi à faire coïncider les différents moyens d'expression en recréant à chaque fois un univers inédit, sensible qui lui ressemble.



Rêverie libérée, 13 janvier 2025

Sérigraphie

100 x 70 cm

Mise à prix : 400 euros



PIERRE LE BOISSELIER DIT LEBZ

Cette oeuvre de l'artiste Lebz est une photographie argentique d'un taxi traditionnel japonais à Osaka. L'oeuvre présente un contraste colorimétrique fort, et laisse deviner une nuit paisible dans un centre-ville habituellement animé. L'artiste joue avec les luminaires artificiels colorés, avec des prédominances rouges, vertes et bleues. La vision du taxi progressant vers l'obscurité, laisse libre court à l'imagination. D'où vient-il ? Où se rend-il ? Qui va-t-il rencontrer sur son parcours ?

Lebz - rapporte ses clichés de ses voyages et de sa vie quotidienne, afin de mettre en lumière «l'ultra-ordinaire», ce 'qu'il désigne comme étant ce qui nous entoure mais que nous n'observons pas, ou du moins, pas suffisamment. La géométrie des bâtiments qu'il capture rejoint celle de la composition de ses photos de rue qui sont elles aussi structurées selon une approche presque mathématique. Son travail mêle photographies argentiques et numériques, souvent réfléchies comme des archives personnelles et collectives.



Taxi japonais, septembre 2023

Photographie argentique sur papier fine art

20 x 30 cm

Mise à prix : 50 euros

MARIE HUÉ

Dans cette oeuvre de Marie Hué, l'artiste représente la déesse Parvati du nom hindou Devi, signifiant "principe féminin suprême", et inspiré de son voyage à Bali en 2023. Elle a utilisé les corps, les visages et les couleurs de cette île afin de retranscrire directement ses émotions. Elle est une artiste expressionniste qui apprécie avant tout l'utilisation de la réalité pour pouvoir dénoncer, choquer et provoquer en utilisant ses ressources personnelles. Marie représente alors Devi, descendante de son voyage en terre asiatique.

Marie Hué - L'artiste interroge la féminité, le corps de la femme, mais surtout le rapport que celle-ci entretient avec elle-même. L'artiste assume sa position face à la pression sociétale autour du sexe et de son rapport à chacun, pression générée notamment par notre rapport aux applications de rencontres et autres réseaux sociaux.

Les couleurs sont franches, le geste est brut, l'ensemble retranscrit une force, une énergie, une violence. Au-delà d'un mélange entre deux mouvements très connus, l'action painting et l'expressionnisme, l'apparition de ces parties de corps, anime les toiles et pousse notre subjectivité au-delà de nos propres limites.

Elle se concentre sur les êtres humains dans le contexte de la vie quotidienne.

"L'être humain me subjugué tout autant qu'il me fait peur".



Devi, 7 janvier 2024

Acrylique, feutre et craie sur papier

29,7 x 42 cm

Mise à prix : 200 euros

ALAIN FRABONI

Cette oeuvre d'Alain Fraboni fait partie d'un travail sur les paysages des montagnes du massif des Écrins. Une série débutée en 2016 et qui se poursuit encore aujourd'hui. L'oeuvre "Lumières sur les crêtes" a été exposée dans une exposition personnelle en 2024 à la MAC de Pérouges. Une réalisation du même format et sur le même sujet "Sommets des Écrins", a trouvé acquéreur lors de cette exposition.

Alain Fabroni - Né en 1959 à La Tronche (Isère). Alain Fraboni s'intéresse aux paysages de montagne et à leurs changements du fait des événements climatiques qui déstabilisent le relief, en dépouillant les montagnes de leurs neiges résiduelles. Depuis plus de dix ans, il se concentre sur la représentation des paysages de montagne qu'il aborde selon différents points de vue tels que la photographie, le dessin et la peinture.

Ce travail est né d'une volonté de réactualiser ce genre déjà considéré comme mineur voire totalement obsolète dans l'histoire de la peinture.

Alain Fraboni pratique l'alpinisme et l'escalade ce qui lui permet d'aller photographier et documenter les paysages qui l'intéressent.

Son travail a été exposé en France et à l'étranger lors d'expositions personnelles ou collectives. Il s'est aussi impliqué dans des ateliers collectifs à Paris (Usine Ephémère et autres), Pantin (co-fondateur de l'atelier Le Ventre de la Baleine) et Lyon (Les Courants d'Art).



Lumières sur les crêtes, 2016

Huile sur toile

27 x 35 cm

Mise à prix : 700 euros

ANTOINE THINON DIT OMAS

"Fusion" est une oeuvre photographique en noir et blanc marquée par une esthétique onirique et abstraite. Elle capture un personnage en mouvement, enveloppé d'une lumière douce et vaporeuse. Les contours flous des bras et du visage suggèrent une danse ou un acte de transformation, symbolisant une fusion entre le corps et l'énergie environnante. "Fusion" est une oeuvre ouverte qui évolue tout au long de sa contemplation. La tenue qui est portée a été désignée et conçue par Yanis TAKASSA.

Omas - est un jeune artiste qui a été bercé dans un milieu composé de cultures différentes entre campagne et ville. Il rêve toujours d'aller voir ce qu'il se passe de l'autre côté de la fenêtre, capable d'aller cent fois au même endroit et de toujours y découvrir de nouvelles choses et de ne jamais se lasser de ce lieu de bonheur et de plaisir.



Fusion, 23 avril 2024

Photographie sur papier

40 x 60 cm

Mise à prix : 200 euros

MARSILE TREPPOZ

Dans cette oeuvre de Marsile Treppoz, le chien représenté nous fixe d'un regard intense. Son regard traduit-il une fierté, une peur de nous voir ici devant lui ? Il est pris au piège se trouvant enfermé, peut-être dans le coin d'une pièce, assurément entre les quatre coins de la toile. Il disparaît, se fondant tout aussi bien dans l'obscurité de la pièce que dans la clarté du support. Seules ces ombres nous confirment qu'il fait encore partie de notre monde. Un rectangle de clarté pourrait être son échappatoire, et pourtant est-ce vraiment une fenêtre ? Il pourrait s'agir d'un autre cul-de-sac, celui de la matière brute du support peint.

Marsile Treppoz - Après des études en droit d'auteur et plus spécifiquement en droit du cinéma, il s'est décidé à dédier tout son temps à la création. Il est actuellement étudiant à l'École des Beaux-arts de Dijon (ENSA Dijon), en deuxième année. Sa pratique se concentre essentiellement sur la peinture. Figurent dans son travail des être esseulés, errant tantôt dans des espaces métaphysiques faits de coulures de matière ; tantôt dans des architectures brutes soulignant encore davantage l'angoisse dans laquelle se trouvent les personnages. Le monde dépeint est en décrépitude fait de ruines, de drapés voilant en partie le champ, de chiens errants, d'ombres, d'architectures d'une brutalité énigmatique. La peinture permet alors de rendre compte de ces états mentaux par l'utilisation de couleurs désaturées, de coulures, d'effacements, et de frottements.



Ombre charriant sa traine 2, 2024

Huile sur panneau de bois

93 x 130 cm

Mise à prix : 1000 euros

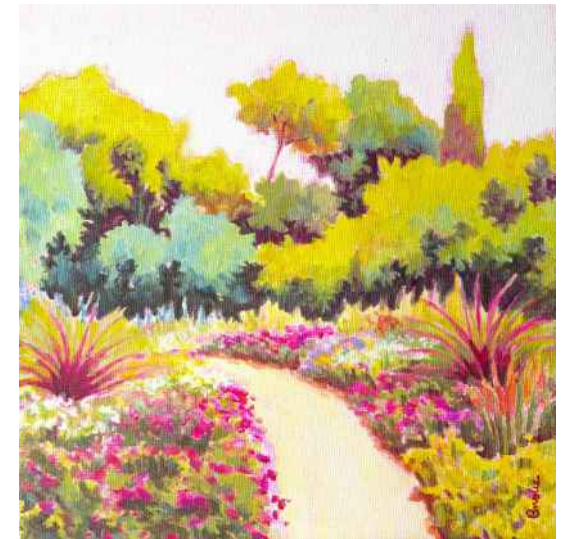
CÉCILE GUYOT DIT ENOLIE

"La saison des fleurs", comme la plupart des oeuvres de Cécile Guyot, est un hommage à la nature et à sa beauté plurielle. Le spectateur reconnaîtra ici une des allées du Parc de la Tête d'Or dont elle aime s'inspirer pour ses tableaux. Si l'on peut interpréter "La saison des fleurs" comme une simple représentation d'une journée fleurie de printemps, il s'agit avant tout pour l'artiste d'amener le spectateur à s'interroger sur le lien qu'il entretient avec la nature. Elle souhaite que chacun prenne le temps de la contempler et d'apprécier ce qu'elle a à nous offrir, en particulier à l'heure des bouleversements climatiques que nous traversons. Son travail vise à éveiller un peu plus les consciences et à souligner le caractère mortifère de nos sociétés capitalistes.

Enolie - Issue initialement d'une formation en langues étrangères, elle se décide finalement à suivre sa passion pour les arts. Elle étudie alors à l'école Émile Cohl où elle acquiert de véritables techniques artistiques et développe son style jusqu'à l'obtention de son diplôme de dessinatrice praticienne.

Selon elle, la nature est une source inépuisable d'inspiration, si tant est que l'on prenne le temps de s'en abreuver. Au travers de son art, l'artiste cherche à capturer son essence sous toutes ses formes, que ce soit le foisonnement d'un paysage ou la délicatesse d'une fleur. En interprétant la nature, elle s'intéresse à l'alchimie entre les couleurs, qu'elle utilise vives et saturées, et son sujet. D'une réalité figurative apparemment banale surgit alors une représentation idéalisée invitant à la contemplation.

Peindre est ainsi un moyen pour elle de sublimer l'ordinaire afin de composer des oeuvres à contre-courant de notre époque mouvementée. Même si elle se plaît à varier les supports et les techniques, elle apprécie les sensations que lui procure la peinture acrylique. Elle joue avec la versatilité pour faire cohabiter flou et netteté et ainsi créer des univers empreints de douceur et d'onirisme. Un coup de pinceau après l'autre, elle fige un moment éphémère sur sa toile à l'instar des maîtres de l'impressionnisme qu'elle admire. Monet, Signac, Henri-Edmond Cross, Van Gogh sont autant d'influences qui ont marqué son art et sa personnalité.



La saison des fleurs, 2024

Acrylique sur carton entoilé

20 x 20 cm

Mise à prix : 120 euros

ALICE SAUVAGE DIT ALSO

Dans cette oeuvre, Alice Sauvage représente un homard se parant de ses plus beaux appareils, un collier de perles et un tutu pour rejoindre le banquet. C'est sa dernière chance pour briller dans un ballet de danse avant d'être englouti par de fervents gourmets. C'est un hommage ici à l'artiste américain Joseph Cornell (1903-1972), spécialiste dans l'art d'assemblage, qui a composé "A Pantry Ballet" (Ballet du garde-manger) en 1942, où il met en scène des homards portant des colliers de perles noires et des tutus blancs. Ce homard en mosaïque est composé de plusieurs matériaux de récupération : smalts vénitiens pour la queue, verre coloré de vaisselle pour la tête, céramique de carreaux de cuisine pour le dos, faïence mexicaine pour les pattes, et pâte de verre pour les pinces. Velours bleu pour l'arrière-plan. .

Also - a toujours été passionnée par la mosaïque. Après une carrière dans le marketing à Londres, elle s'est consacrée à cet art, se formant à la London School of Mosaic. Ayant participé à des projets d'envergure comme le "London Bridge Mosaic", elle a développé un style unique qu'elle nomme "POP MOSAIC". Depuis son installation à Lyon en 2023, elle poursuit son exploration artistique, repoussant les limites de la mosaïque traditionnelle. Son approche engagée, son regard contemporain sur cet art ancestral, invite à un voyage sensoriel et émotionnel. Cette année, elle intègre le programme d'incubation artistique Omart et va participer au festival Airt de famille à Lyon.



Homard en ballet, juin 2023

Mosaïque sur bois et velours

63 x 43 cm

Mise à prix : 400 euros

MARGAUX FONTANA DIT ROJA

En suivant les principes traditionnels d'une nature morte cette toile réalisée à l'acrylique et à la peinture à l'huile explore les sensations que des couleurs peuvent transmettre par le sens de la vue et la mémoire des autres sens. Est-ce que vous sentez cette acidité ? Et cette douceur en fond ? Comme un parfum avec une note de coeur et une note de fond cette oeuvre vous invite à voyager dans une expérience sensorielle globale.

Roja - est artiste peintre depuis trois ans, installée dans son atelier à Dardilly. Elle apprécie peindre avec des couleurs fortes qui se marient entre elles et qui accentuent la beauté de la nature qui nous entoure. Elle souhaiterait que le spectateur puisse ressentir la douceur et l'intensité qu'elle essaie d'insuffler à ses peintures. Ses sources majeures d'inspiration sont les plaisirs simples qui rythment notre vie et qui parfois, passent inaperçus. Quant aux personnages qui animent ses tableaux, ce sont en général des femmes qui, selon elle, illustrent au mieux ce que l'humain peut avoir de fort, puissant, délicat, empathique et beau de manière naturelle.



Citrons doux, septembre 2024

Acrylique et huile sur toile

90 x 70 cm

Mise à prix : 300 euros

JULIEN DURAND DIT RAW_DB

Ce tableau réalisé en l'honneur de l'association "L'Orchidée", est né d'une pulsion authentique d'espoir. À travers ce tableau, Julien Durand a voulu évoquer son retour dans la peinture, tout en développant l'envie de s'en sortir et de grandir. Il est nécessairement lié au caractère de l'association, ou du moins à l'idée qu'il s'en fait. Il représente l'homme qui lève la tête et se baigne enfin de lumière. Sa conception de l'art repose sur l'interprétation, il préfère ôter la barrière de l'explication et laisser place à l'imagination du public. L'artiste donne ici une trame de réflexion, en laissant une part de liberté au public.

Julien Durand alias RAW_DB - nom à la fois signe d'authenticité, "RAW" signifiant "cru" en anglais, ce qui représente beaucoup pour lui dans un monde où l'honnêteté se fait de plus en plus rare. De manière plus sobre, c'est aussi un hommage à son grand-père, le "DB", qui était une figure importante dans sa vie.

Il a toujours dessiné depuis son plus jeune âge, mais l'usage de la peinture reste relativement récente pour lui. Cependant, c'est un médium qu'il apprécie particulièrement car il lui offre une grande liberté et lui permet de se libérer totalement.

Son objectif est de vivre pleinement son oeuvre. Son but étant de mettre toute son énergie et ses émotions dans ses tableaux, mais aussi de s'exprimer et de se raconter à travers ceux-ci.



Carré d'AS, 14 janvier 2025

Huile et acrylique

116 x 73 cm

Mise à prix : 550 euros



THOMAS BRINGOLD

Dans ce tableau, l'artiste Thomas Bringold livre une interprétation abstraite aux couleurs vives de lianes cultivées en vases, propre à l'univers haut en couleurs de l'artiste. L'artiste axe sa composition sur l'aspect "liant" et "végétal" des lianes, qui semblent grimper délicatement le long des deux récipients.

Thomas Bringold - Artiste lyonnais polyvalent, évoluant dans les domaines de la peinture, sculpture et de l'art mural. Son style fusionne la spontanéité du graffiti avec des références à l'art classique et contemporain, utilisant une multitude de supports pour exprimer une vision avant-gardiste. Ses oeuvres véhiculent un message puissant : celui de trouver la beauté au milieu du chaos, incitant les spectateurs à garder les yeux et l'esprit grand ouverts face aux merveilles cachées du monde.



Vases de lianes, 2024

Huile sur toile

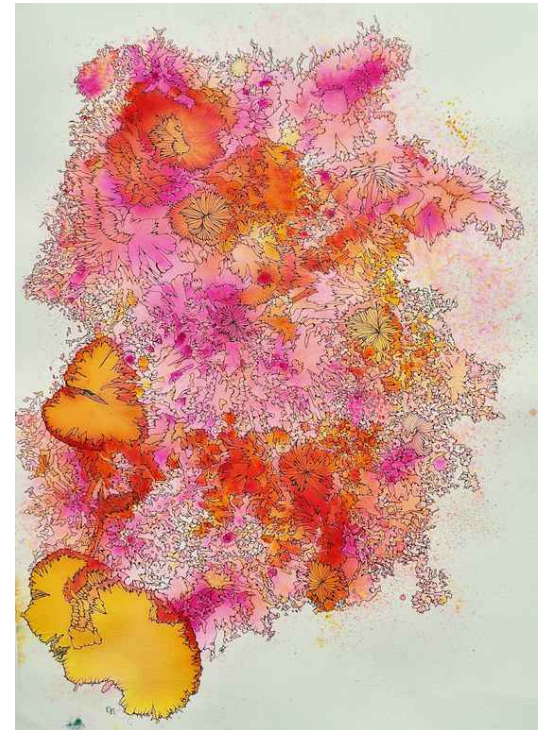
54 x 64 cm

Mise à prix : 300 euros

CHRISTELLE MENDELSSOHN

Christelle Mendelssohn, à travers cette aquarelle nous permet de découvrir la technique du dessin Zentangle, une pratique artistique qui combine création et relaxation. L'artiste aime utiliser des encres, pigments et aquarelles aux couleurs vives et vibrantes.

Christelle Mendelssohn - est une artiste lyonnaise amoureuse des couleurs et de la fluidité des encres. Elle laisse libre cours à son intuition créative avec des couleurs intenses. L'artiste vise à en faire ressortir une énergie inspirante et du bonheur pour tous. Elle a été primée au Festiv'art en octobre 2024 par le prix "Fête des couleurs". Elle a par ailleurs exposé lors du festival des imaginaires en fusion de 2024.



Pink Happiness, 2025

Aquarelle et encre sur papier

76 x 56 cm

Mise à prix : 100 euros



CARLA LESUEUR

Dans cette photographie, l'artiste Carla Lesueur nous partage un paysage extrait d'une série de photographie documentaire réalisée en Bolivie. Partie à la recherche de l'eau à travers le pays, elle a identifié les zones dans lesquelles le problème se manifestait le plus fortement et a tenté de les représenter grâce à ses images.

Carla Lesueur - Après un Master 1 en Droit public, elle décide de se ré-orienter et de commencer une école de photographie (BLOO, Lyon). Lors de son apprentissage, elle fut perpétuellement influencée par ses études passées. L'organisation de la société en général et le rapport qu'entretiennent les populations à leur territoire qu'elle a étudié lors de son cursus, ont continués d'être au coeur de son travail photographique. C'est donc tout naturellement qu'elle s'est spécialisée dans la photographie de paysage, qui lui permet de mettre en lumière ces rapports et d'interroger notre monde contemporain. Au moyen du médium photographique, elle tente de donner à voir l'évolution des territoires et les enjeux qui leur sont attachés, sous un angle documentaire.



Sajama I, octobre 2023

Photographie sur papier Barythé

38 x 52 cm

Mise à prix : 350 euros

FRANCE MERMET

L'oeuvre "*Anse vue du ciel*" de France Memet est issue d'une vue aérienne existante du village d'Anse (69), découpée en parcelles cadastrales. Il a été question de transformer la rigidité administrative de ces limites arbitraires de propriété en un ensemble graphique poétique aux couleurs évoquant la nature, ce qui offre une nouvelle lecture de ce paysage rural.

France Memet - Artiste lyonnaise. Issue du monde de l'architecture, son travail s'articule autour de la perception de l'espace, offrant une double lecture, tantôt abstraite, tantôt figurative, d'un paysage donné. Son intérêt pour la notion de territoire l'amène à prendre possession de supports cartographiques auxquels elle soustrait données, formes, compositions, reliefs ou couleurs, qu'elle ré-interprète en une version sensible et personnelle.



Anse, 2024

Clous, contrecollé, papier, enduit minéral, sur MDF

50 x 50 cm

Mise à prix : 250 euros

JULIETTE CHAUDRY DIT COULEUR JULIETTE

Dans cette oeuvre, Juliette Chaudry dépeint un citronnier installé dans une atmosphère méditerranéenne. Il évoque lumière, chaleur et senteur. Les fauteuils encadrent une petite table sur laquelle reposent une bouteille de vin, deux verres et quelques fraises. Le fond uni, délibérément épuré, laisse libre cours à l'imagination. Il ne s'agit pas de figer un moment précis, mais d'offrir une scène de vie ouverte, où chacun peut projeter ses propres souvenirs : un déjeuner au soleil, une soirée d'été ou un simple instant de partage avec celui ou celle qui compte. Une conversation chaleureuse, un instant de complicité, une première rencontre ? Que vont-ils se dire ? De quoi vont-ils rêver ensemble ?

Couleur Juliette - Lyonnaise d'origine, elle s'est installée il y a un an dans une ville vibrante et lumineuse : Barcelone. Inspirée par le soleil et les décors méditerranéens, son univers artistique célèbre la simplicité de la vie quotidienne et les instants de convivialité qui la rendent unique. À travers ses oeuvres, l'artiste explore des compositions narratives et intemporelles, où se mêlent notamment, joie de vivre, gourmandise, moments de fête et de partage, photos de vacances, couchers de soleil, compositions florales, etc.

Une approche contemporaine caractérisée par une palette colorée, des lignes épurées et un relief accentué. L'artiste nous invite à nous laisser emporter par la beauté de l'ordinaire et à voyager dans son univers ensoleillé, où l'intime rencontre l'universel.



Près du citronnier, 2024

Acrylique sur toile

60 x 60 cm

Mise à prix : 100 euros

MARC DAILLY

L'artiste propose par ce tableau sa perception de la place Bellevue, emblématique du quartier de La Croix-Rousse à Lyon, sa ville de coeur. L'artiste fige une scène matinale tranquillement animée, loin de l'émulation du centre-ville que l'on aperçoit en arrière plan. Il l'a dépeint à l'aide d'une palette chromatique douce et sensible.

Marc Dailly - né en 1978, il expose internationalement, en France notamment à la galerie Estades à Lyon, aux Etats-Unis ou encore en Allemagne. L'artiste peint sur le motif à l'huile, principalement sur bois.

Il suit des études à l'école Emile Cohl de Lyon, où il obtient son diplôme en 2004. Toutefois, sa véritable passion réside dans la peinture, et plus particulièrement dans l'huile, un médium auquel il se consacre pleinement. Son inspiration puise dans l'art des XIXe et XXe siècles, entre le réalisme de l'école russe et les Nabis. Il expose chaque année dans de nombreuses galeries en France, en Suisse, aux Pays-Bas, à New York et en Allemagne.

« J'ai peur de trop contrôler ma peinture, je préfère laisser libre cours à mon inconscient qui saura vraisemblablement bien mieux que moi raconter des histoires »



Place Bellevue, le matin, janvier 2025

Huile sur panneau

22 x 35,5 cm

Mise à prix : 600 euros

ÉLOÏSE VILLARET

Cette photo d'Éloïse Villaret est extraite de la série Neon Exile. Cette photographie, capturée lors de son premier voyage en solitaire, marque une étape clef dans son parcours artistique. Elle incarne sa volonté de mettre en lumière les espaces vides des grandes villes, où solitude et apaisement se rencontrent dans une atmosphère électrique. La station-service, baignée de lumière artificielle et désertée de toute présence humaine, symbolise l'isolement urbain tout en invitant à une réflexion intime sur la beauté cachée du quotidien.

Éloïse Villaret - est une photographe lyonnaise de vingt-six ans qui pratique la photographie depuis sept ans avec une attention particulière pour les atmosphères nocturnes et les scènes urbaines. Inspirée par l'intimité des lumières de Saul Leiter, la poésie de Dolores Marat et la mise en scène d'Edward Hopper, son travail explore les espaces dépeuplés et les moments suspendus, où solitude et lumière artificielle se rencontrent.



Anyone's here ?, juillet 2021

Photographie sur papier satiné

84,1 x 59,4 cm

Mise à prix : 90 euros

DOROTHÉE RICHARD

Dans cette oeuvre, Dorothée Richard dépeint une scène nocturne suspendue et inanimée, à l'aide de couleurs choisies et contrastées. L'absence du vivant et l'originalité des perspectives à la manière de Hooper, témoigne d'une vision de la scène hors du réel.

Dorothée Richard - travaille aux feutres sur papier, des formats allant du plus petit à plusieurs mètres carrés. Les feutres offrent un panel de couleurs extrêmement varié, des couleurs pastel à celles plus acidulées. Composés d'alcool ou d'encre de Chine, cette technique est pérenne. La contemplation fait partie de son processus créatif, elle apprécie observer, jusqu'au plus petit détail, toute chose, vivante ou non, dans la perspective de décaler nos points de vue et porter un regard singulier et coloré sur notre environnement. Elle a participé à de nombreuses expositions, individuelles et collectives.



Gas station, 2023

Feutre sur papier

50 x 65 cm

Mise à prix : 500 euros

CHARLÈNE PLANCHE

L'artiste Charlène Planche, dans cette oeuvre surréaliste, transporte le spectateur dans un monde à la frontière du rêve et de la réalité. Une valise s'ouvre, et le monde s'inverse. Loin d'être un simple objet de voyage, elle déborde de souvenirs d'océans indomptés, d'horizons oubliés. De ces parois jaillit un océan de tempêtes, comme si le voyage qu'elle renferme ne pouvait plus être contenu. L'eau s'échappe, ruisselante, pour rejoindre une mer plus vaste, une mer qui pourrait bien être celle d'un rêve ancien. Cette scène, figée dans une lumière douce et irréelle, interroge : que transportons-nous dans nos bagages invisibles ? Des souvenirs qui débordent, des rêves jamais réalisés, ou peut-être des mondes entiers, enfermés en nous, attendant simplement de s'échapper. Cette photographie invite à explorer les thèmes de la mémoire, de l'évasion, et de la puissance de l'imagination. C'est une ode à l'inconnu, à ces mondes que l'on transporte sans le savoir. Elle s'adresse à ceux qui ne craignent pas de perdre pied dans les eaux troubles de l'imaginaire.

Charlène Planche - est une photographe surréaliste, née en 1994, elle a grandi à Clermont-Ferrand, et réside aujourd'hui à Lyon. Son regard s'oriente vers des créations mêlant portrait et mise en scène, cherchant à voir jusqu'où transformer la réalité tout en restant au service de la narration et des émotions qu'elle cherche à provoquer. Par une composition soigneusement orchestrée créée à partir de plusieurs photographies et mélangées numériquement sans que rien ne paraisse, Charlène tisse un univers onirique révélant les mystères enfouis de l'âme humaine où la notion d'intérieur et d'extérieur s'efface, remettant en cause les notions de rêve et de réalité. Elle produit par ailleurs des projets insolites comme des installations scénographiques de grande envergure, la dernière en date pour le festival Airt à la Galerie des Terreaux de Lyon. Elle aime les défis et joue à travers ses photos surréalistes avec la perception du spectateur et de ce qu'il pense être la réalité.



Voyage submergé, 2023

Photographie sur Papier Fine Art
Barythé

60 x 40 cm

Mise à prix : 150 euros

MATTHIEU PALAZZOLO

Matthieu Palazzolo a peint cette toile sans savoir vraiment dans quelle direction il se dirigeait, se laissant guidé par l'expérience, il l'a ainsi recommencée plusieurs fois. Inspiré par la cover de l'album Ok Computer de RadioHead, l'artiste a repris les tons de bleu et de blanc. La toile est très brute et ornée d'inscriptions textuelles représentant ainsi son anxiété exacerbée envers l'incertitude du futur et la place en tant qu'être aimé dans les relations humaines, amicales ou amoureuses.

Matthieu Palazzolo - actuellement étudiant en droit en troisième année à l'université Lyon 3, il a commencé l'art par de simples dessins dans son agenda durant les nombreuses heures de cours, passant de la bande dessinée au collège aux graffitis et visages cubistes en terminale. À la fin du secondaire, il se décide à s'orienter en classe préparatoire aux grandes écoles d'ingénieurs et coupe tous les ponts avec quelque idée de créer : il doit travailler et performer.

En octobre 2021, après un an, il éprouve un grand mal-être qui le force à abandonner ses études. Alors, en parallèle d'une thérapie et d'un traitement, d'abord par l'écriture puis par la peinture, il extériorise ses pensées et émotions sur toile en peignant des personnages singuliers à travers un style brut et spontané.

Au fil du temps, il a travaillé les formes, les couleurs et perfectionné son style afin de peindre le plus fidèlement possible les émotions qu'il souhaitait transmettre. Aujourd'hui, il se découvre encore et son style oscille entre peintures figuratives, abstraites et brutes.



Things aren't always what they seem to be, 2024

Acrylique, craie grasse et collage sur toile

49,4 x 59,4 cm

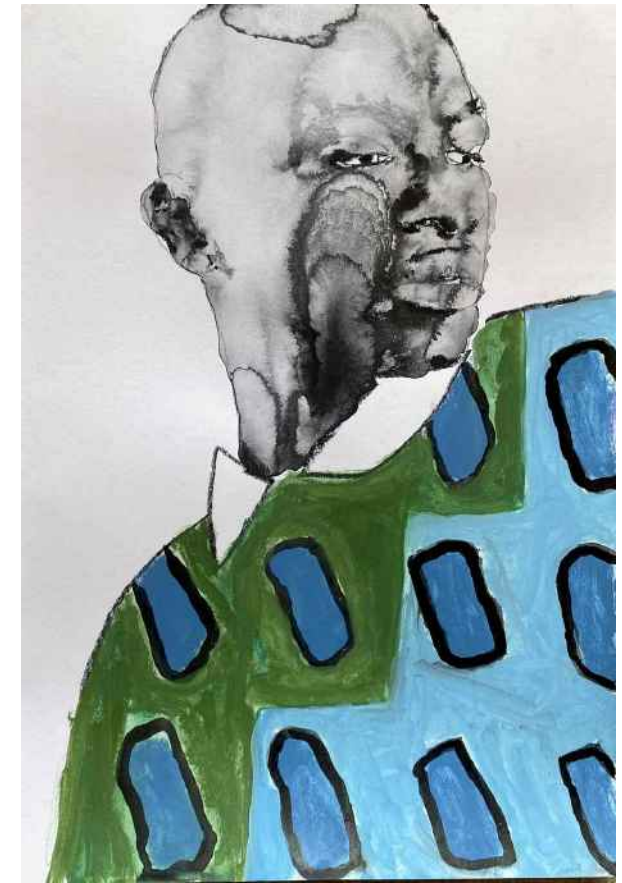
Mise à prix : 150 euros



MATTHIEU DE MALTE

Dans cette oeuvre dénommée "Claude", l'artiste Matthieu de Malte nous livre un dessin rendant hommage au peintre Claude Viallat. Inspiré par l'esthétique des t-shirts d'artistes, il met en scène un modèle portant un polo imaginaire orné des motifs distinctifs et reconnaissables du peintre, dans des tons colorés vibrants et un dégradé de gris.

Matthieu de Malte - né en 1985 à Aix-en-Provence est un artiste plasticien résidant à Lyon. Formé initialement dans le domaine des sciences humaines et sociales, il s'est tourné vers les arts plastiques de manière autodidacte. Son travail puise son inspiration dans des imaginaires variés, mêlant les univers du commerce, de l'histoire de l'art et de l'enfance. À travers ses oeuvres, il interroge les relations complexes entre culture, société et consommation. En 2021, ses dessins attirent l'attention du prix de dessin Pierre David-Weill de l'Académie des Beaux-Arts, où ils sont sélectionnés pour la phase finale du concours. Cette même année, ses créations sont présentées dans des expositions collectives à Paris (Caring Galerie, Yellow Cube Galerie) et à Nantes (Atelier Alain Lebras). Il intègre, en 2023, les Ateliers du Grand Large à Lyon, une résidence destinée à promouvoir la jeune création en Auvergne-Rhône-Alpes. En 2024, son travail est présenté en résonance à la Biennale de Lyon. Il est également invité à intervenir au Musée d'Art Contemporain de Lyon, où il réalise deux grandes peintures destinées à son exposition au MacBar, le restaurant/galerie situé au coeur du musée. En janvier 2025, il entre en résidence à la galerie du Réservoir à Sète.



Claude, 2025

Crayon, aquarelle et acrylique sur papier

42 x 29,7 cm

Mise à prix : 350 euros

SÉVERIN MILLET

Dans cette impression d'art, Séverin Millet nous propose une composition colorée aux objets variés : meubles, végétaux ou objets du quotidiens, l'artiste nous invite dans son univers onirique où les éléments semblent superposés et entrelacés. Entre nature morte et vision altérée de la réalité, l'artiste revisite l'inextricable lien entre l'inerte et le vivant.

Séverin Millet - Artiste et illustrateur Français, né en 1977. Après des études aux Arts décoratifs de Strasbourg, il devient illustrateur pour la presse (Le Monde, The New Yorker, Télérama...), puis produit de nombreux livres d'auteur et illustre des albums et couvertures de roman. Il développe en parallèle un travail personnel en dessin, peinture et céramique. Prolifique, il aime varier les supports, les techniques et les collaborations.

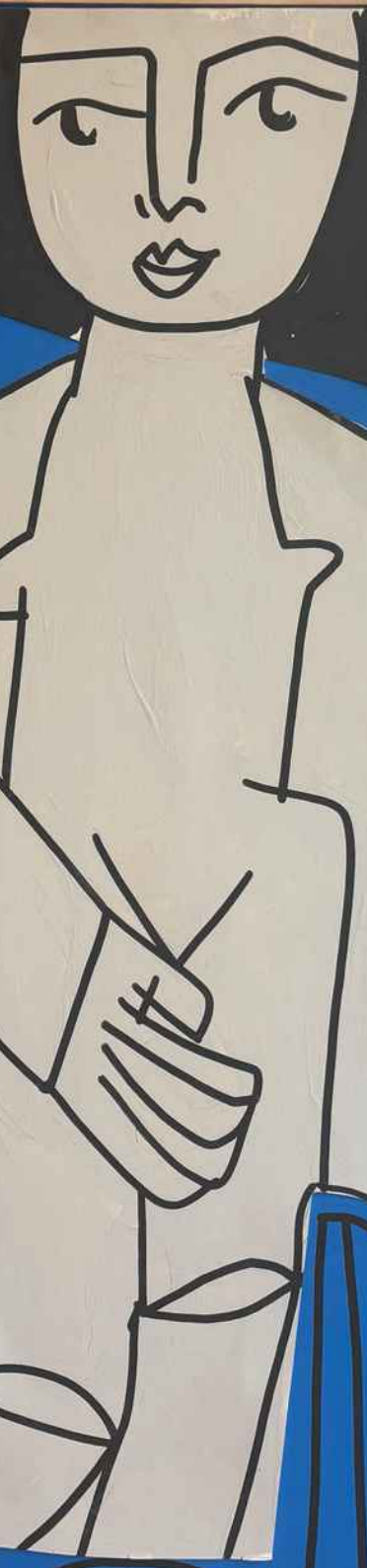


Sans titre, 2021

Impression d'art à jet d'encre pigmentaire sur papier

70 x 50 cm

Mise à prix : 160 euros



MARIE DE BUTTET

Dans cette oeuvre signée Marie de Buttet, l'artiste nous propose une composition expressive tricolore. L'artiste utilise des traits stylisés simplifiés, qui correspondent à son univers épuré et coloré. L'usage de la couleur et des lignes simples permet de guider le regard, de souligner les relations entre les différentes parties de l'oeuvre, et de faire émerger un sentiment de légèreté, tout en provoquant un impact visuel puissant.

Marie de Buttet - vit et travaille à Marseille. Issue d'une famille d'artistes (musiciens, peintres, sculpteurs...), elle est diplômée des Beaux-Arts de Marseille. Son univers, solaire et expressif, est empreint d'une grande liberté, à la fois dans le trait et dans les couleurs issus de celles de son territoire. Le bleu de la mer, le jaune du soleil, l'ocre de la nature, le vert des plantes des calanques, le craie du calcaire...



Le bain de Frioul, juillet 2024

Collage acrylique sur toile

116 x 73 cm

Mise à prix : 500 euros



YANIS OURABAH

Cette photographie est issue d'une série réalisée au Printemps 2024 lors d'un voyage en Corée du Sud de l'artiste Yanis Ourabah. Cette photographie nous plonge au coeur des marchés de Corée du Sud à travers une série de photos vibrantes et captivantes. Entre couleurs éclatantes, scènes de vie authentiques et détails saisissants, cette collection révèle toute l'âme et l'effervescence de ces lieux uniques.

Yanis Ourabah - est un photographe professionnel à Lyon et passionné par les voyages et l'exploration du monde. À travers son objectif, il capture la diversité des paysages, des cultures et des instants de vie qui racontent l'âme de chaque destination : Nouvelle-Zélande, Chine, Hong Kong, Norvège, Suède, Taïwan, Vietnam, de nombreuses fois au Japon et dernièrement plusieurs semaines en Corée du Sud. Son approche mêle authenticité et créativité, avec comme but ultime de proposer des images qui transportent et inspirent.



Busan, mai 2024

Photographie sur papier

40 x 60 cm

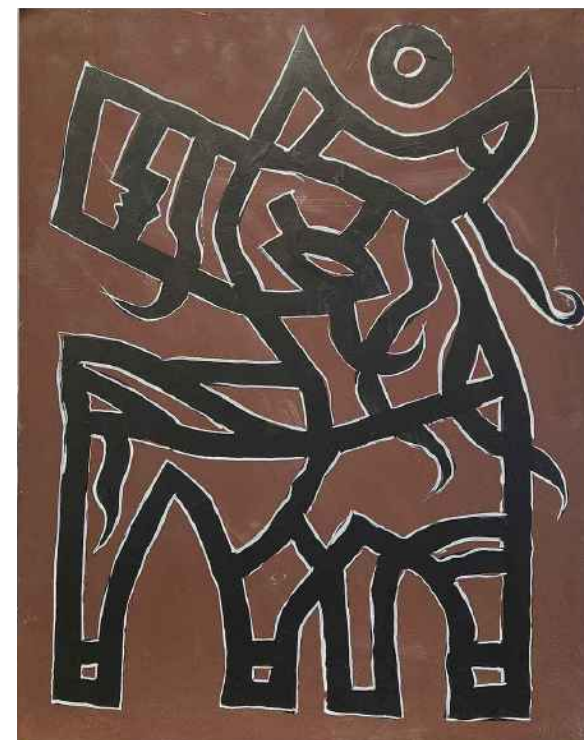
Mise à prix : 150 euros



BENOIT LEGENDRE DIT BLEG

Benoit Legendre, dans cette oeuvre d'inspiration cubiste et surréaliste représente un cheval stylisé dans des tons chauds et sombres. Les traits épais témoignant d'un geste instinctif forment une composition à la géométrie précise aux allures mythologiques.

Bleg - À partir d'un style graphique audacieux basé sur des lignes épaisses et consistantes, Bleg explore diverses techniques et utilise de multiples ressources. Influencé dans son enfance par la découverte d'oeuvres cubistes et surréalistes, il trouve actuellement l'inspiration dans la peinture moderne du XXe siècle, le graffiti, l'architecture et la mythologie. Bleg crée des compositions très graphiques qui représentent souvent des figures humaines très stylisées avec une nette tendance à l'abstraction. Son travail se caractérise par une recherche perpétuelle de la simplicité, basée sur un mouvement rapide mais maîtrisé.



Cheval vibrant, 2024

Acrylique sur panneau de bois

33 x 54 cm

Mise à prix : 230 euros

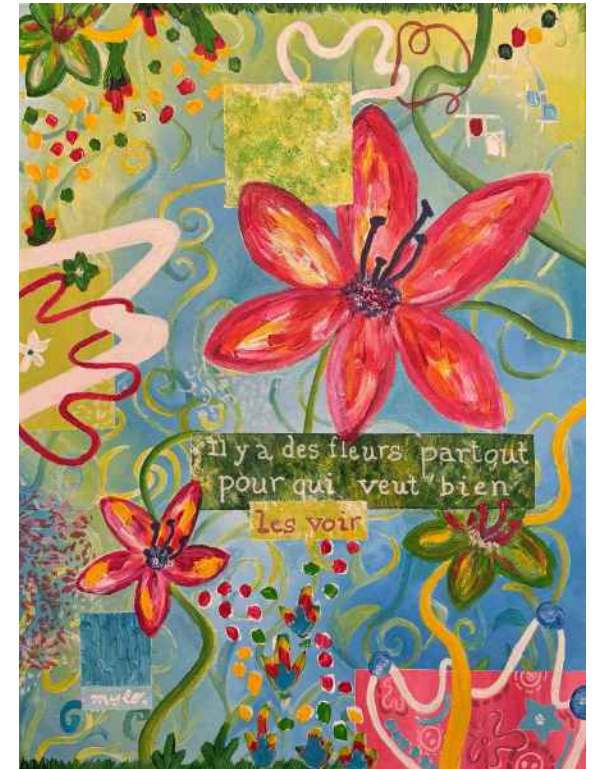
LISA GALLE DIT JUDY MYLO

Cette peinture unique de l'artiste Lise Galle a été **spécialement créée à l'occasion de la vente aux enchères caritative** au profit de l'association L'Orchidée.

Cette oeuvre incarne les valeurs profondes de l'événement : l'espoir, la solidarité et la joie de vivre, même face à l'adversité. À travers des couleurs éclatantes et une composition florale dynamique, l'artiste voulait proposer dans cette toile une vision lumineuse et porteuse de sens, où chaque détail raconte une histoire de renouveau et de résilience. La citation centrale nous invite à regarder le monde avec des yeux empreints de positivité, rappelant que la beauté et l'espoir sont présents même dans les moments les plus sombres. Les tonalités vives, mêlées à des éléments de collage et des mouvements spontanés, reflètent l'énergie de l'enfance, la créativité et le bonheur simple.

Judy Mylo - fraîchement diplômée d'une école d'ingénieur en génie mécanique, elle a décidé de se reconvertir dans ce qui l'anime vraiment : l'art et la peinture. Que ce soit par la photographie, le dessin, la couture, la musique ou la vidéo, elle a exploré divers moyens d'expression avant de trouver sa voie dans la peinture sur toile.

Son style est marqué par deux facettes. D'une part, par des portraits qui ne cherchent pas le réalisme, mais plutôt à capturer l'essence et les émotions profondes de ses sujets. D'autre part, par des oeuvres abstraites qui expriment sa fascination pour les textures, les couleurs vibrantes et les compositions libres. Son travail en peinture est une exploration constante des émotions, interprétées à travers des formes et des couleurs audacieuses. Chaque toile raconte une histoire, une lumière, une émotion.



Le jardin des possibles, janvier 2025

Huile sur toile

73 x 54 cm

Mise à prix : 250 euros

Conditions Générales de Vente pour la Vente aux Enchères Caritative au Profit de l'Association "L'Orchidée"

Préambule

Les associations étudiantes Beaux Art Campus et DFMA Collection, en collaboration avec le musée des Beaux-Arts de Lyon, organisent une vente aux enchères caritative dont l'intégralité des profits sera reversée à l'association L'Orchidée, reconnue d'utilité publique. Cet événement, qui se déroulera le 20 février 2025 dans le grand réfectoire du musée, a pour vocation de réunir des amateurs d'art et des philanthropes autour d'une noble cause. Les présentes Conditions Générales de Vente ("CGV") régissent le cadre de cette vente.

Article 1 — Objet des présentes Conditions Générales de Vente

Les présentes conditions générales de vente ("CGV") ont pour objet de définir les règles applicables à la vente aux enchères caritative organisée conjointement par les associations étudiantes Beaux Art Campus et DFMA Collection ("les Organismes"), le 20 février, dans le grand réfectoire du musée des Beaux-Arts de Lyon. Tous les profits de la vente seront reversés à l'association L'Orchidée. La participation à cet événement implique l'acceptation sans réserve des présentes CGV.

Article 2 — Organisation de la vente

La vente sera conduite par Maître Berthier, commissaire-priseur dûment habilité. Les objets proposés aux enchères ("les Lots") sont présentés dans un catalogue disponible en version électronique.

Article 3 — Participation à la vente

La participation à la vente est ouverte à toute personne physique majeure ou morale disposant de la capacité juridique de contracter.

Les participants s'engagent à fournir une pièce d'identité en cours de validité (carte nationale d'identité, passeport ou tout autre document officiel) ou, pour les personnes morales, un extrait de registre de commerce récent (Kbis ou équivalent) ainsi qu'un pouvoir autorisant la personne désignée à agir en leur nom.

La vente aux enchères se déroule dans le cadre d'un événement caritatif, les participants acceptant par leur engagement de concourir à cet objectif. Toute enchère émise pendant la vente est irrévocable et engage immédiatement le participant en tant qu'acquéreur en cas d'adjudication.

Les Organismes se réservent le droit de refuser l'accès ou la participation à la vente à toute personne ne remplissant pas les conditions requises ou dont le comportement pourrait perturber le bon déroulement des enchères.

Article 4 — Nature et garanties sur les lots

Les œuvres proposées ont été gracieusement offertes par des particuliers et des artistes.

Les descriptions des Lots figurant au catalogue ou annoncées durant la vente sont fournies de bonne foi sur la base des informations données par l'artiste au moyen d'un formulaire qu'il a dûment rempli lors de sa candidature.

Les lots sont vendus dans l'état où ils se trouvent au moment de la vente. Il est recommandé aux enchérisseurs de les examiner lors de l'exposition préalable.

Aucun retour ni réclamation ne sera accepté après l'adjudication.

Article 5 — Déroulement des enchères

La vente se déroule en présentiel. Les enchères sont exprimées en euros. Chaque enchère démarre au prix de réserve fixé en accord avec le donateur, le cas échéant. Le pas des enchères est fixé à la discrétion du commissaire-priseur. L'enchérisseur ayant proposé le montant le plus élevé au moment de l'adjudication sera considéré comme l'acquéreur. L'adjudication sera donc prononcée en faveur du plus offrant.

Article 6 — Paiement

Le paiement des Lots adjugés est dû immédiatement après la vente. Les moyens de paiement acceptés sont :

Espèces (dans la limite de la législation en vigueur)

Carte bancaire

Virement bancaire

Aucun lot ne pourra être remis à l'acheteur avant le règlement intégral du montant dû.

L'acquéreur devra obligatoirement présenter une pièce d'identité valide au moment de la transaction.

Article 7 — Retrait des lots

Les Lots doivent être retirés sur place immédiatement après la vente, sauf accord préalable des Organismes.

Article 8 — Destination des fonds

Tous les profits générés lors de cette vente seront entièrement reversés à l'association L'Orchidée, pour financer ses activités d'utilité publique.

Article 9 — Responsabilité

Les Organismes et le commissaire-priseur ne sauraient être tenus responsables en cas de litige concernant l'authenticité, la provenance ou l'état des Lots, ceux-ci étant vendus en l'état. Par conséquent, les Organismes et le commissaire-priseur déclinent toute responsabilité en cas de défaut caché ou de non conformité des œuvres.

Article 10 — Droit applicable et impossibilité de déduction fiscale

Les présentes CGV sont soumises au droit français. Les montants versés par les acquéreurs pour l'achat des biens ne peuvent être considérés comme des dons au sens de l'article 200 du code général des impôts. En conséquence, aucun reçu fiscal ne sera délivré pour ces montants, et ils ne pourront pas faire l'objet d'une déduction fiscale. Les participants sont invités à en prendre note avant d'enchérir.

Ordre d'achat

FORMULAIRE À RETOURNER PAR E-MAIL À : venteauxencheres.dfmabac@gmail.com

VEUILLEZ JOINDRE OBLIGATOIREMENT À CE FORMULAIRE :

- Vos références bancaires (RIB ou IBAN)
- Une copie de votre pièce d'identité

NOM ET PRÉNOM

ADRESSE

CODE POSTAL VILLE

TÉLÉPHONE

E-MAIL

Demande à l'opérateur de vente

- d'enchérir pour mon compte sur les lots suivants et à hauteur de la somme indiquée ci-dessous
- à être appelé au téléphone lors de la vente pour porter des enchères téléphoniques

N° LOT	DÉSIGNATION DU LOT	ENCHERE MAX.

Date : / / 2025

Signature :

- J'accepte sans réserve les conditions générales de vente

NOUS CONTACTER



beauxarts.campus@gmail.com



[beauxartscampus](https://www.instagram.com/beauxartscampus)



[association.dfmacollection@hotmail.com.](mailto:association.dfmacollection@hotmail.com)



[collectiondfma](https://www.instagram.com/collectiondfma)